

глаголов («Коля питяля» — *Коля писал*); при изменении существительных по числам («да памидка» — *две пирамидки*, «де кафи» —



*два шкафа*); • отсутствие согласования прилагательных с существительными, числительных с существительными («асинь адас» — *красный карандаш*, «асинь ета» — *красная лента*, «асинь асо» — *красное колесо*, «пат кука» — *пять кукол*, «тиня пато» — *синее пальто*, «тиня кубика» — *синий кубик*, «тиня ката» — *синяя кофта*).

Много ошибок дети допускают при пользовании предложными конструкциями: часто предлоги опускаются вообще, при этом существительное употребляется в исходной форме («Кадас ледит аёпка» — *Карандаш лежит в коробке*), возможна и замена предлогов («Тетатка упая и тая» — *Тетрадь упала со стола*).

Союзы и частицы в речи употребляются редко.

Произносительные возможности детей значительно отстают от возрастной нормы: наблюдаются нарушения в произношении мягких и

твёрдых звуков, шипящих, свистящих, сонорных, звонких и глухих («тупаны» — *тюльпаны*, «Сина» — *Зина*, «тява» — *сова* и т. п.);

грубые нарушения в передаче слов разного слогового состава. Наиболее типично сокращение количества слогов («те-вики» — *снеговики*).

При воспроизведении слов грубо нарушается звукозаполняемость: отмечаются перестановки слогов, звуков, замена и уподобления слогов, сокращения звуков при стечении согласных («рвотник» — *воротник*, «тена» — *стена*, «виметь» — *медведь*).

Углубленное обследование детей позволяет легко выявить недостаточность фонематического слуха, их неподготовленность к освоению навыков звукового анализа и синтеза (ребенку трудно правильно выбрать картинку с заданным звуком, определить позицию звука в слове и т. д.). Под влиянием специального коррекционного обучения дети переходят на новый — III уровень речевого развития, что позволяет расширить их речевое общение с окружающими.



## ОБЩЕЕ НЕДОРАЗВИТИЕ РЕЧИ II УРОВНЯ

**Общее недоразвитие речи** – это различные сложные речевые расстройства, при которых нарушается формирование всех компонентов речевой системы, а именно звуковой стороны (фонетики) и смысловой стороны (лексики, грамматики) при нормальном слухе и интеллекте.

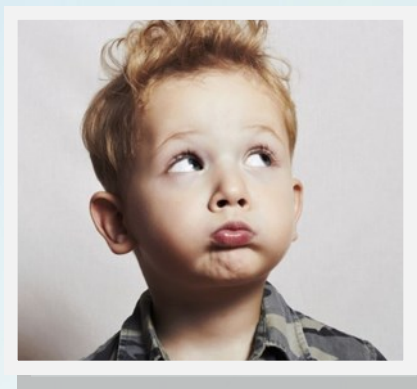
В качестве причин возникновения общего недоразвития речи у детей можно назвать: различные инфекции, интоксикации (токсикоз матери в период беременности, несовместимость резус-фактора крови матери и ребёнка, травмы при родах и патология в родах, различные заболевания центральной нервной системы, травмы головного мозга в начале жизни).

Кроме того общее недоразвитие речи у детей может быть вызвано неподобающими условиями воспитания и обучения, психической депривацией (невозможностью удовлетворения жизненно необходимых потребностей) в наиболее подходящую стадию для развития речи.

Очень часто общее недоразвитие речи возникает вследствие комплексного влияния разнообразных факторов, например, таких как наследственная предрасположенность, органическая недостаточность центральной нервной системы, неблагоприятная социальная среда.

Переход ко **II уровню речевого развития** (начатки общеупотребительной речи) знаменуется тем, что, кроме жестов и лепетных слов, появляются хотя и искаженные, но достаточно постоянные общеупотребительные слова («Алязай. Дети алязай убиляют. Кпутн, лидоме, лябака. Литя сдают землю» — *Урожай. Дети урожай убирают. Капусты, помидоры, яблоки. Листья падают на землю*).

Одновременно намечается различие некоторых грамматических форм. Однако это происходит лишь по отношению к словам с ударными окончаниями (*стол — столы; поет — поют*) и относящимся



лишь к некоторым грамматическим категориям.

Этот процесс носит еще довольно неустойчивый характер, и грубое недоразвитие речи у дан-

ных детей проявляется достаточно выражено.

Высказывания детей обычно бедны, ребенок ограничивается перечислением непосредственно воспринимаемых предметов и действий. Рассказ по картине, по вопросам строится примитивно, на коротких, хотя и грамматически более правильных фразах, чем у детей первого уровня. При этом недо-

числа, рода и падежа для таких детей по существу не несут смысловозначительной функции. Словоизменение носит случайный характер, и потому при использовании его допускается много разнообразных ошибок («Игаю мятику» — *Играю мячиком*).

Слова нередко употребляются в узком значении, уровень словесного обобщения очень низкий. Одним и тем же словом могут быть названы многие предметы, имеющие сходство по форме, назначению или другим признакам (муравей, муха, паук, жук — в одной ситуации — одним из этих слов, в другой — другим; чашка, стакан обозначаются любым из этих слов). Ограниченность словарного запаса подтверждается незнанием многих слов, обозначающих части предмета (*ветки, ствол, корни* дерева), посуду (*блюдо, поднос, кружка*), транспортные средства (*вертолет, моторная лодка*), детенышей животных (*бельчонок, ежата, лисенок*) и др.

Отмечается отставание в использовании слов-признаков предметов, обозначающих форму, цвет, материал. Часто появляются замены названий слов, обусловленные общностью ситуаций (*режет — рвет, точит — режет*). При специальном обследовании отмечаются грубые ошибки в употреблении грамма-